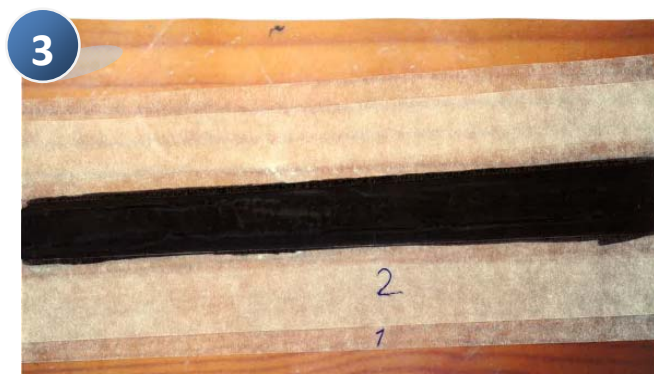


1



Руководство по ремонту повреждённых поверхностей и / или швов.

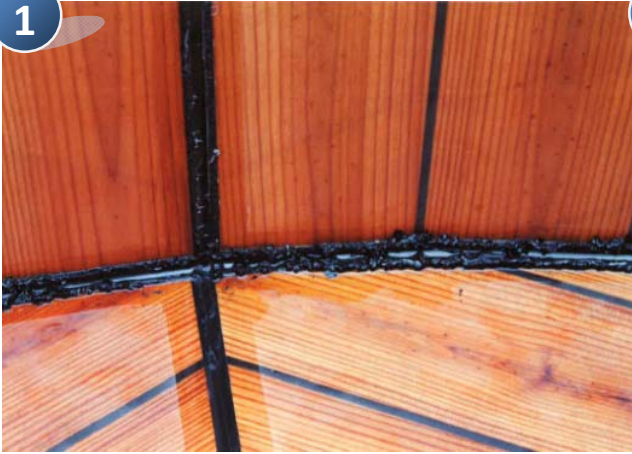
1. Нанесите клейкую ленту немного за границей прошлой лакировки.
2. Зачистите шкуркой поверхность, ограниченную клейкой лентой.
3. Если требуется отремонтировать шов, клейкая лента наносится второй раз, и шов срезается (если есть потрескавшиеся части). Это также может быть сделано до нанесения клейкой ленты во второй раз. Затем нанесите и выровняйте герметик. Удалите клейкую ленту под номером 2 и оставьте поверхность высыхать минимум на 6 часов.
4. После высыхания герметика, если он использовался, залакируйте поверхность, ограниченную клейкой лентой 1. Оставьте высыхать 2-4 часа.
5. Нанесите лак ещё один раз, а затем удалите клейкую ленту 1.

В перерыве между нанесением слоёв лака поместите кисточку в пластиковую упаковку, чтобы предотвратить её засыхание



2

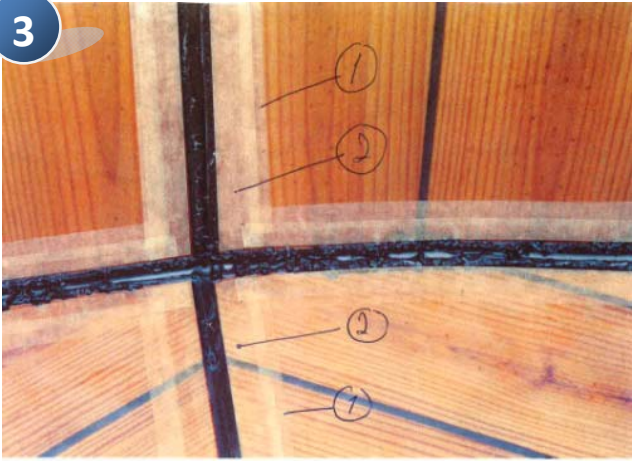
1



2

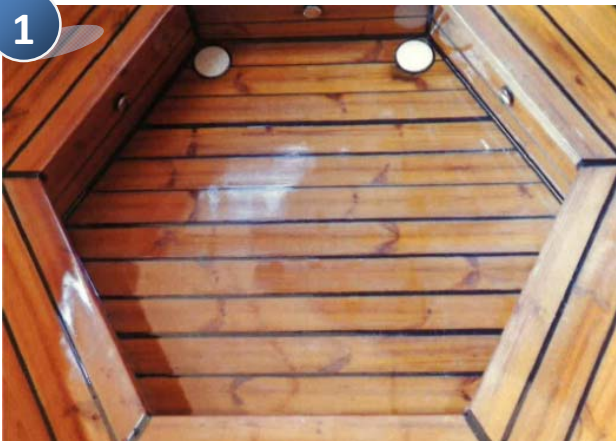


3

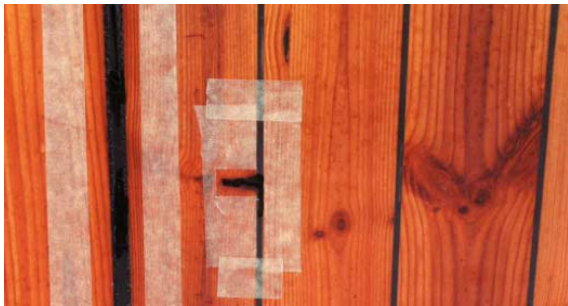


3

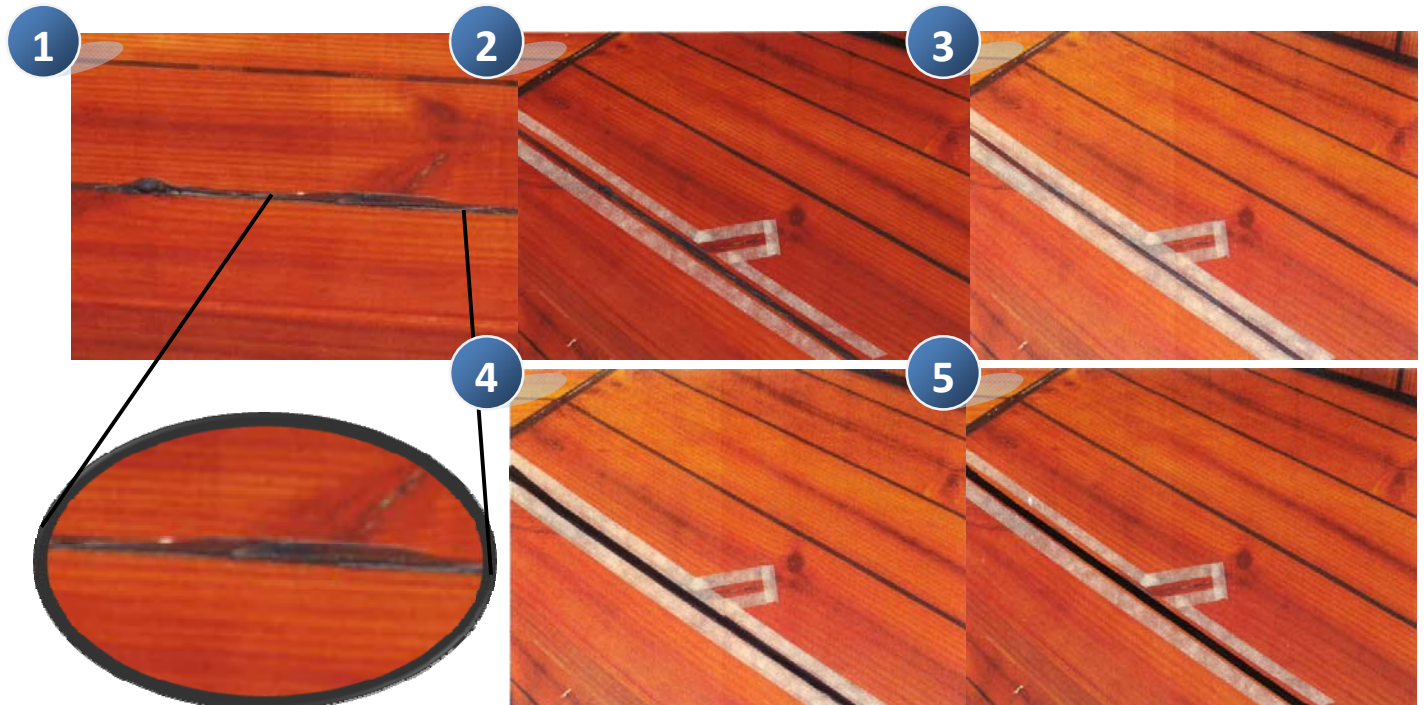
1



4



5



(2) Изображения показывают, что может произойти в случае использования крайне некорректной смеси химикатов. В этом случае, уровень хлора будет сильно превышать рекомендуемый, и он начнёт повреждать поверхность и слой лака. Это можно исправить следующим образом:

- Сначала попытайтесь удалить повреждённый герметик, опрыскивая его водой. В таком случае, отверстия для спуска воды должны быть открыты, чтобы мусор не втягивался в фильтр.

- Если повреждённый герметик ещё остался, удалите его скипидаром. Иначе он растворится во время лакировки, и вся лакируемая поверхность окажется чёрной.

1. Нанесите клейкую ленту немного за границей прошлой лакировки (1).
2. Слегка зачистите шкуркой поверхность, ограниченную клейкой лентой.
3. Залакируйте поверхность, ограниченную клейкой лентой, и оставьте высыхать 2-4 часа.
4. Нанесите лак ещё один раз, а затем удалите клейкую ленту.

ВНИМАНИЕ! Если швы сильно повреждены, они должны быть сделаны заново, и тогда сначала выполняется двойная лакировка. Лакировка 1 выполняется с помощью методики, описанной выше в пунктах 1 и 2. Лакировка 2 выполняется сразу за границей шва, который будет удаляться, если он повреждён. Нанесите и выровняйте герметик. Удалите клейкую ленту 2. Оставьте поверхность высыхать минимум на 6 часов. Затем следуйте пунктам 3 и 4, описанным выше. Угловые поверхности разглаживаются лопаткой, а закруглённые – пальцем, как например, между основанием и стенкой.

(3) Влага внутри лака Если поверхность становится беловатой и это не может быть очищено, скорее всего, влага проникла внутрь лака. В таком случае, источник следует определить и исправить. Белизна может быть удалена с помощью тепловой пушки или мощного фена для волос.

(4) Ремонт трещины, например, сучка.

1. Аккуратно соскоблите повреждённую часть поверхности. Заполните трещину герметиком и удалите излишек вокруг тканью со скипидаром.
2. Шов, если он срезан, легко отремонтировать с помощью нанесения клейкой ленты немного за границей удалённого шва. Выровняйте, удалите клейкую ленту и оставьте высыхать.
3. Нанесите клейкую ленту немного за границей ремонтируемой поверхности.
4. Слегка зачистите шкуркой поверхность, ограниченную клейкой лентой.
5. Залакируйте поверхность, ограниченную клейкой лентой, и оставьте высыхать 2-4 часа.
6. Нанесите лак ещё один раз, а затем удалите клейкую ленту.

(5) Другой пример повреждённого шва. Изображение показывает повреждение шва, вызванное попаданием влаги внутри сучка.

1. Повреждённый шов. Сначала обработайте трещину в соответствии с пунктом 1 выше (4).
2. Нанесите клейкую ленту примерно на 1см за границей шва. Слегка зачистите шкуркой поверхность, ограниченную клейкой лентой.
3. Нанесите клейкую ленту 2 немного за границей срезанного шва.
4. Нанесите и выровняйте герметик. Удалите клейкую ленту 2. Оставьте поверхность высыхать минимум на 6 часов.
5. Залакируйте поверхность, ограниченную клейкой лентой 1. Оставьте высыхать на 2-4 часа.
6. Нанесите лак снова, а затем удалите клейкую ленту 1.